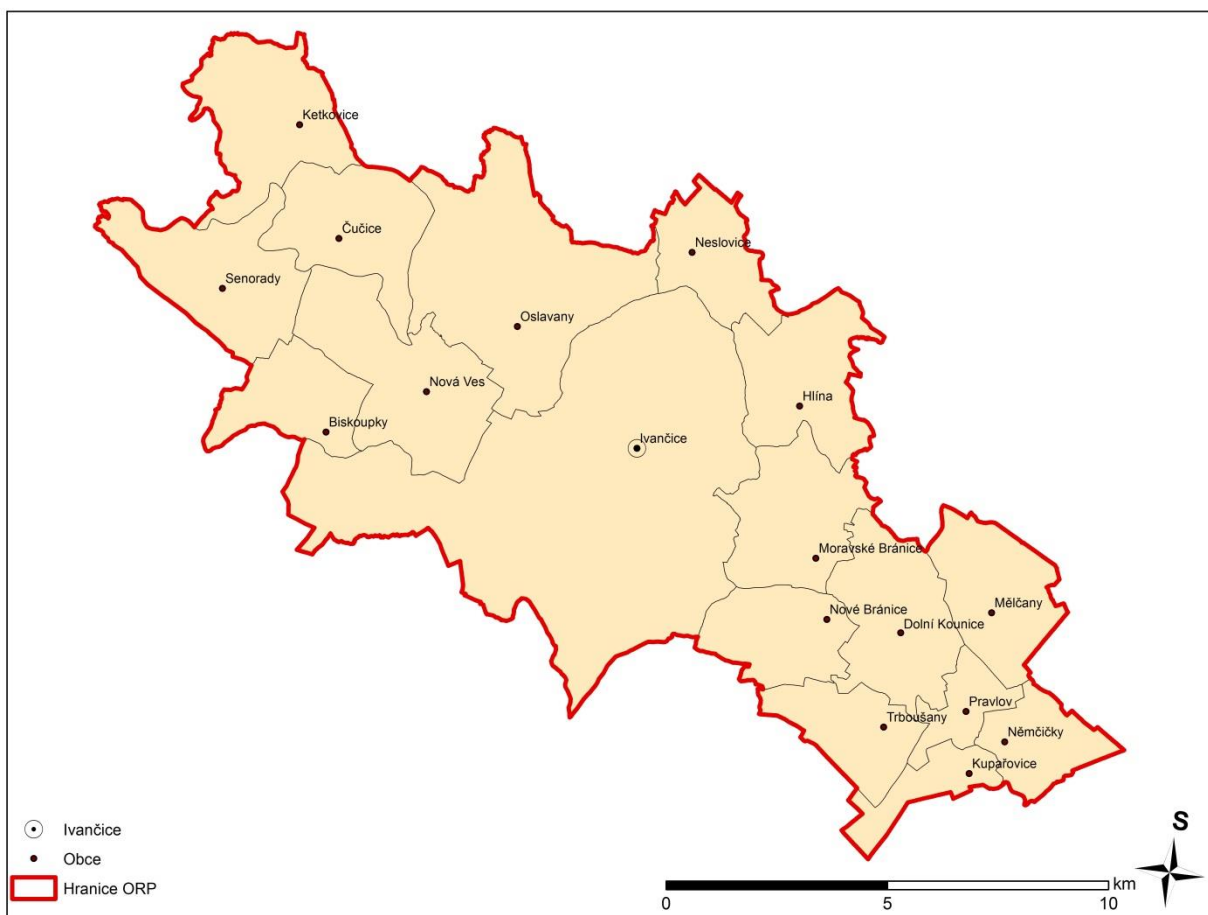


Systemová podpora rozvoje meziobecní spolupráce v ČR v rámci území správních obvodů obcí s rozšířenou působností

**Analýza činnosti dobrovolných svazků obcí v území
správního obvodu**

ORP Ivančice

1 Obecné informace o území správního obvodu ORP Ivančice

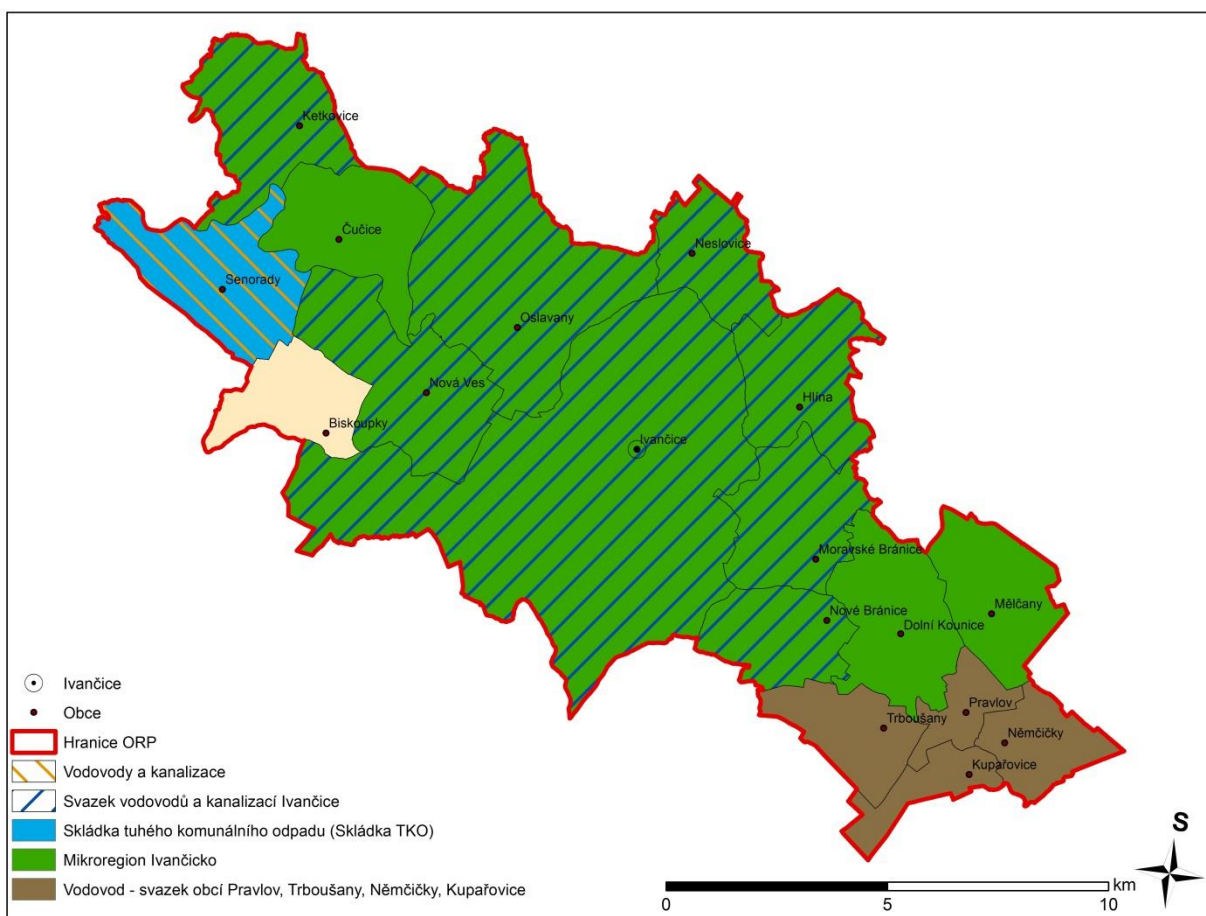


Název ORP	Ivančice		
Kraj	Jihomoravský		
Rozloha ORP	172 km ²		
Počet obyvatel ORP	24 086		
Počet obcí s pověřeným úřadem	1		
Obce s pověřeným úřadem	Ivančice		
Počet obcí	17		
Názvy obcí	Biskoupky	Kupařovice	Nové Bránice
	Čučice	Mělčany	Oslavany
	Dolní Kounice	Moravské Bránice	Pravlov
	Hlína	Němčičky	Senorady
	Ivančice	Neslovice	Trboušany
	Ketkovice	Nová Ves	
Hustota zalidnění	140 osob/km ²		
Počet dobrovolných svazků obcí	5		
Název a typ dobrovolného svazku obcí	Mikroregion Ivančicko		polyfunkční
	Svazek vodovodů a kanalizací Ivančice		monotematický
	Vodovod – svazek obcí Pravlov, Trboušany, Němčičky, Kupařovice		monotematický
	Skládka tuhého komunálního odpadu		monotematický
	Vodovody a kanalizace		monotematický

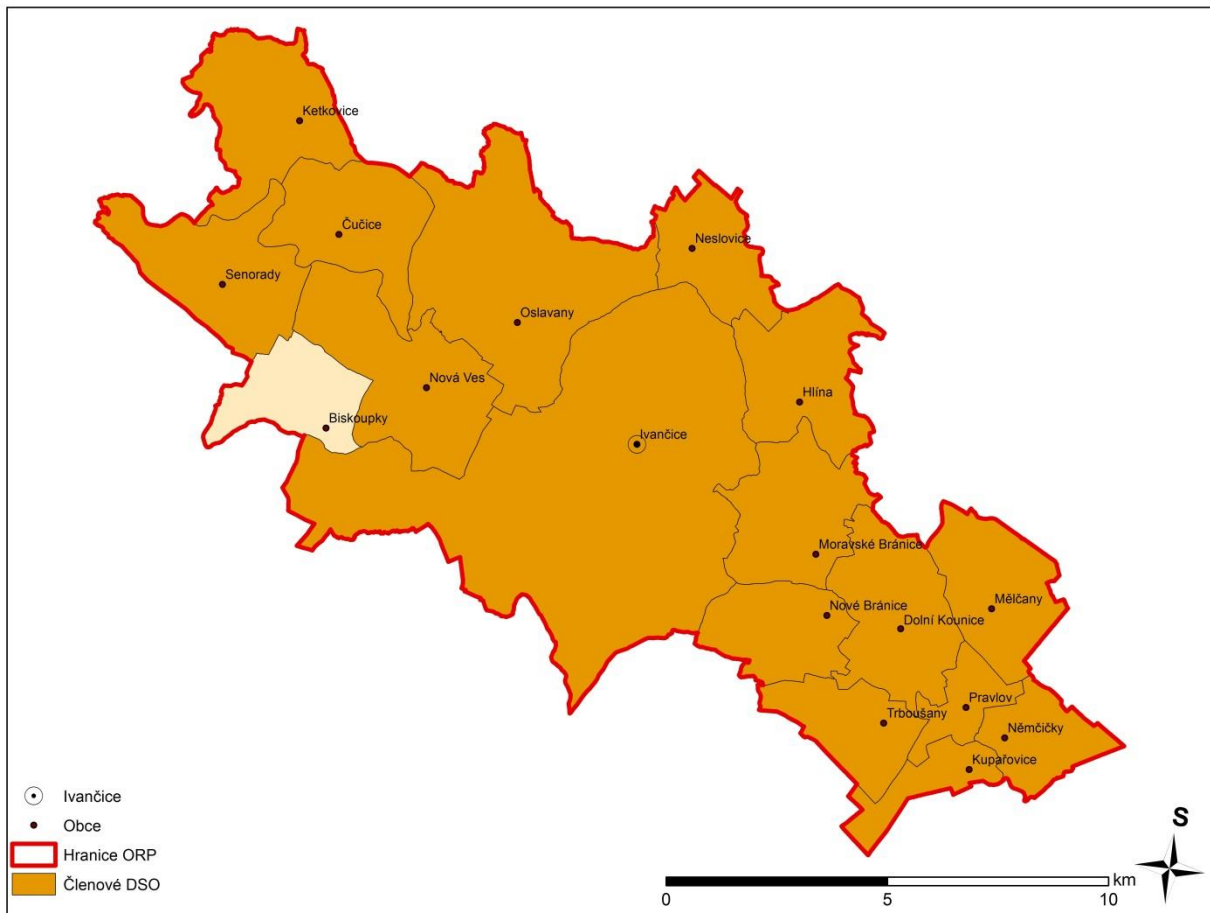
2 Souhrnná zpráva za všechny DSO v území

Ve správním obvodu ORP Ivančice působí 5 dobrovolných svazků obcí (Mikroregion Ivančicko, Svazek vodovodů a kanalizací Ivančice, Skládku tuhého komunálního odpadu, Vodovody a kanalizace, Vodovod – svazek obcí Pravlov, Trboušany, Němčičky, Kupařovice), přičemž v těchto svazcích je sdruženo 16 obcí ze všech 17 obcí spadajících do správního obvodu ORP.

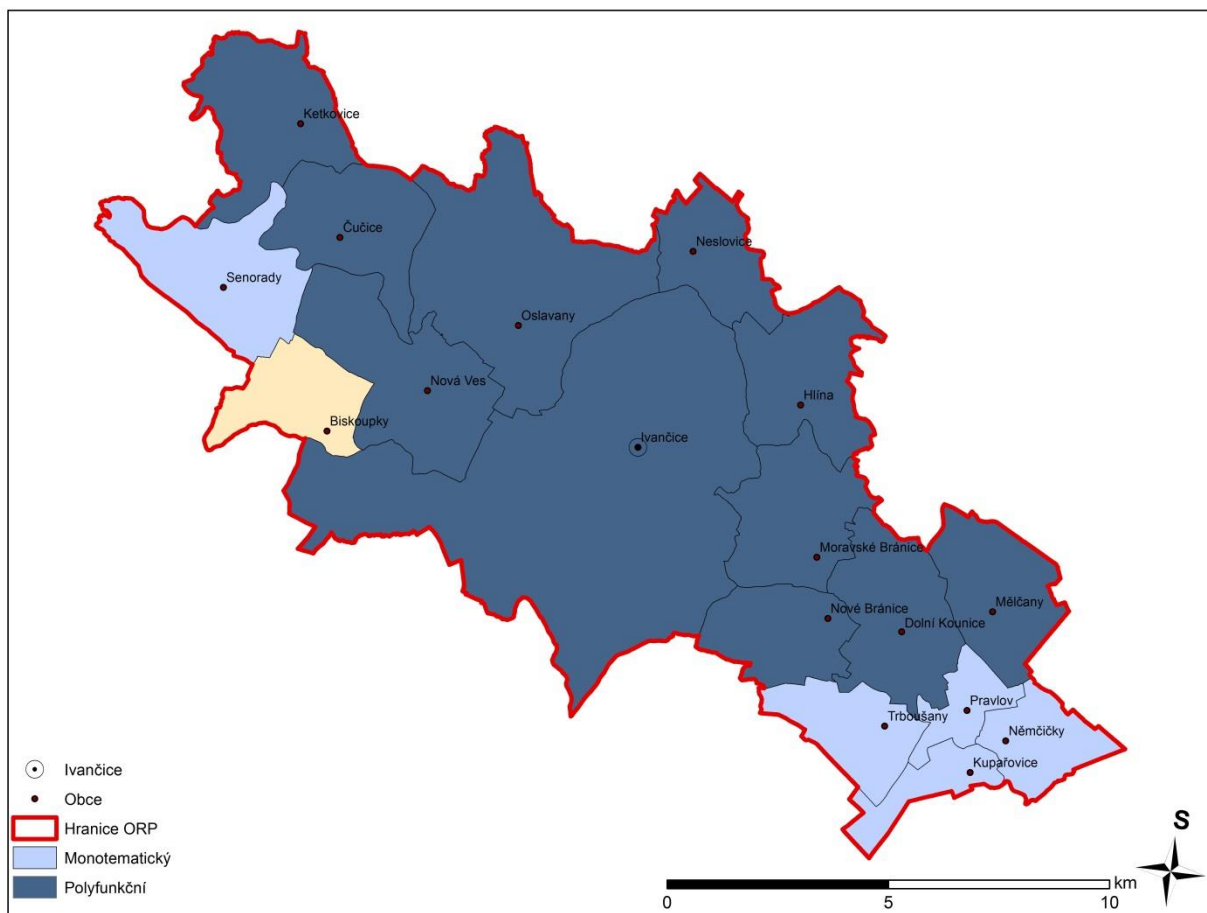
DSO působící v území ORP



Obce v území ORP zapojené do DSO



Polyfunkční a monotematické DSO*



* Monotematickým svazkem obcí je pro tuto analýzu myšlen takový subjekt, jehož předmět činnosti je zaměřen pouze na jednu jedinou aktivitu, která je ve své základní podstatě aktivitou jednorázovou a po naplnění stanoveného cíle již takový subjekt v zásadě nemá dalšího efektivního využití (např. dobrovolný svazek obcí založený pouze za účelem zřízení vodovodu, dobrovolný svazek obcí zřízený pouze za účelem vybudování kanalizace apod.)

Polyfunkční je dobrovolný svazek obcí působící ve více oblastech, přičemž účel jeho zřízení není naplněn pouze jednorázovou akcí a činnost toho subjektu tak není časově omezena.

2.1 Obecné informace

V dané oblasti je poměrně výrazný jeden dobrovolný svazek obcí, a to Mikroregion Ivančicko.

Tento svazek mezi svými členy i větší počet obcí spadajících do správního obvodu ORP Ivančice a především z tohoto důvodu má značný vliv na dění v tomto regionu.

2.2 Organizační struktura

V rámci svazků obcí v území správního obvodu ORP Ivančice převažuje organizační struktura zahrnující kolektivní nejvyšší orgán, kolektivní výkonný orgán, který je zároveň orgánem statutárním, a kolektivní kontrolní orgán.

Nejvyšší orgán = složený ze zástupců všech členů. Nejvyšší orgán rozhoduje o zásadních otázkách činnosti svazku, volí směr působení, vybírá hlavní předměty činnosti a zpravidla volí členy výkonného a kontrolního orgánu svazku. Konkrétně do pravomoci nejvyššího orgánu spadá např. schvalování, změny a doplňování stanov, rozhodování o splynutí, sloučení, rozdělení nebo zrušení svazku či schvalování rozpočtu svazku a závěrečného účtu svazku a přijetí či vyloučení člena svazku.

Výkonný orgán = volený kolektivní orgán, který řídí činnost svazku mezi jednotlivými zasedáními nejvyššího orgánu a realizuje usnesení nejvyššího orgánu. Jedná navenek jménem svazku.

Kontrolní orgán = kolektivní orgán volený nejvyšším orgánem svazku, kontroluje soulad činnosti svazku se stanovami, obecně závaznými právními předpisy a zájmy svazku.

2.3 Financování dobrovolných svazků obcí

Dobrovolné svazky obcí jsou zpravidla financovány především z členských příspěvků a dále z dotací, darů, úvěrů či z vlastní hospodářské aktivity svazku.

Výši a datum splatnosti členského příspěvku stanovuje zpravidla nejvyšší orgán.

3 Analýza jednotlivých DSO působících v území

3.1 Mikroregion Ivančicko



Název DSO	Mikroregion Ivančicko
Adresa	Palackého náměstí 196/ 6, 664 91 Ivančice
IČ	71187081
Web	http://mr.ivancice.cz/

Počet členů DSO	11		
Název	ORP	Adresa	IČ
Čučice	Ivančice	Čučice 131, 664 91	00637521
Dolní Kounice	Ivančice	Masarykovo náměstí 66/2, 664 64	00281701
Hlína	Ivančice	Hlína 19, 664 91	00488135
Ivančice	Ivančice	Palackého nám. 6, 664 91	00281859
Ketkovice	Ivančice	Ketkovice 87, 664 91	00375322
Mělčany	Ivančice	Mělčany 163, 664 64	00282081
Moravské Bránice	Ivančice	Moravské Bránice 325, 664 64	00488208
Neslovice	Ivančice	Neslovice 14, 664 91	00282197
Nová Ves	Ivančice	Nová Ves 67, 664 91	00637530
Nové Bránice	Ivančice	Nové Bránice 7, 664 64	00488224
Oslavany	Ivančice	Náměstí 13. prosince 2, 664 12	00282286

Základní informace o DSO dle stanov	
Předmět činnosti	<ul style="list-style-type: none"> • Ochrana a prosazování společných zájmů a spolupráce při rozvíjení činností: <ul style="list-style-type: none"> - ochrana životního prostředí, společný postup při dosahování ekologické stability - koordinace významných investičních akcí - koordinace obecních územních plánů a územní plánování v regionálním měřítku - sladění zájmů a činností místních samospráv - vytváření/zmnožování/správa společného majetku svazku - zastupování členů svazku při jednání o společných věcech s třetími osobami - zajišťování a vedení předepsané, výkresové, technické a jednotlivé agendy jednotlivých společných akcí - propagace svazku a jeho zájmové území • Akce a aktivity, které se z objektivních důvodů netýkají všech

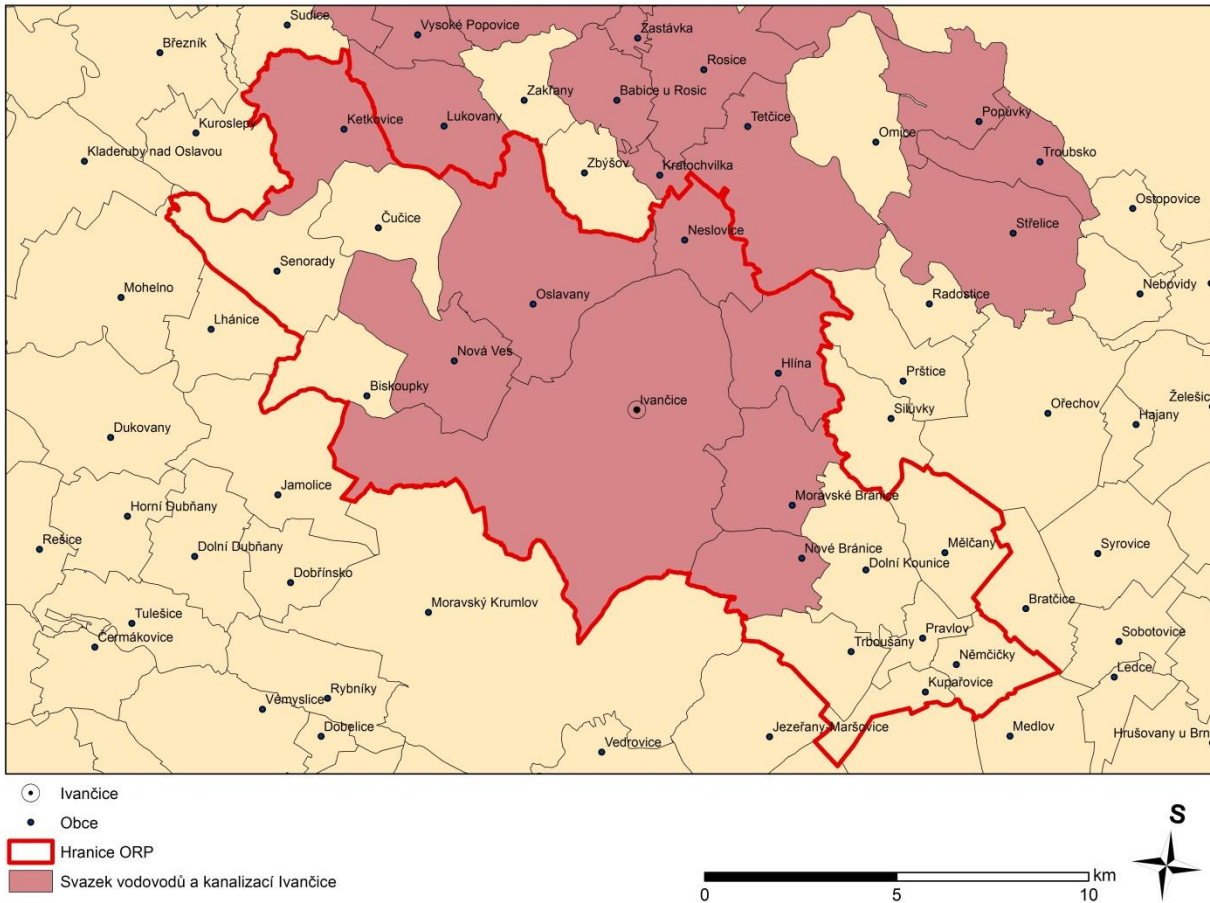
	<p>členských obcí</p> <ul style="list-style-type: none"> • Je oprávněn zakládat samostatně nebo s dalšími účastníky podnikatelské/nepodnikatelské subjekty • Podpora společenského života – obnova lidových tradic, nové tradice, vydávání publikací, regionální výstavy • Řešení likvidace odpadních vod regionu • Podpora školství, sportu a zájmových činností, sociální péče a pečovatelské služby, zdravotnických zařízení, turistiky • Efektivní informační systém • Vytváření služeb a zařízení sloužících ke zlepšování životního prostředí obcí, jejich vzhledu, úpravě veřejných prostranství, komunikací, veřejných památek, dopravní obslužnosti, zimní údržba
Typ DSO	Polyfunkční
Organizační struktura	<ul style="list-style-type: none"> • Valná hromada • Správní výbor – předseda, I. místopředseda, členové správního výboru • Revizní komise svazku • Tajemník svazku
Pravomoci jednotlivých orgánů DSO	
Valná hromada	<ul style="list-style-type: none"> • Nejvyšší orgán svazku • Schvalovat/měnit/doplňovat stanovy, rozhodovat o splynutí/sloučení/rozdělení/zrušení svazku • Volit/odvolávat předsedu, místopředsedu, členy revizní komise a tajemníka, likvidátora • Schvalovat finanční rozpočet svazku, roční uzávěrku, rozhodovat o rozdělení zisku a úhradě ztráty • Rozhodovat o výši/času/způsobu úhrady vstupních vkladů a členských příspěvků • Rozhodovat o nákupu/využití/prodeji majetku, o hospodaření s majetkem • Schvalovat jednotlivé akce a aktivity • Rozhodovat o účasti svazku v podnikatelských/nepodnikatelských subjektech • schvalovat jednací a volební řád, pracovní místa svazku
Usnášeníschopnost	Je usnášeníschopná v případě, je-li jednání přítomna nadpoloviční většina řádných členů svazku. K přijetí usnesení je třeba kladného hlasování prosté většiny přítomných řádných členů
Správní výbor	<ul style="list-style-type: none"> • Výkonný orgán, který řídí činnost svazku a je nejvyšším orgánem v období mezi jednáními valné hromady, řídí činnost svazku vůči ostatním subjektům • Realizuje usnesení valné hromady • Zpracovává návrh rozpočtu svazku, realizuje běžné hospodaření svazku • Projednává a doporučuje valné hromadě přijímání nových řádných členů, podává roční zprávu o stavu členské základny • Je povinen poskytovat revizní komisi veškeré informace a podklad

	pro plnění úkolů
Usnášeníschopnost	Je usnášeníschopný v případě, je-li jednání přítomna nadpoloviční většina všech členů. Usnesení se přijímá většinou hlasů přítomných
Předseda	<ul style="list-style-type: none"> • Statutární orgán, jedná jménem svazku, jedná navenek jeho jménem • Svolává řádnou/mimořádnou valnou hromadu, zpracovává návrhy programu jednání • Svolává a řídí správní výbor • zajišťuje vedení účetnictví, archivaci písemností • Řídí a kontroluje práci místopředsedy a tajemníka svazku • Jedná jménem svazku s třetími osobami a podepisuje písemnosti • Předkládá valné hromadě návrh rozpočtu a roční účetní závěrku • Organizuje práce při zrušení/zániku svazku
I. místopředseda	<ul style="list-style-type: none"> • V nepřítomnosti předsedy ho zastupuje v plném rozsahu jeho pravomocí
Revizní komise	<ul style="list-style-type: none"> • Sleduje a kontroluje práci předsedy/místopředsedy • Nahlíží do všech písemností • Podává o své činnosti zprávu valné hromadě • Má právo rozhodovat o způsobu provedení revize • Upozorňuje příslušné orgány na nedostatky a předkládá písemné návrhy na opatření
Usnášeníschopnost	Není stanovami určeno
Tajemník svazku	<ul style="list-style-type: none"> • Administrativně-organizační pracovník • Je podřízen předsedovi svazku
Financování DSO	
<ul style="list-style-type: none"> • Vstupní vklady členů • Roční členské příspěvky, dotace, dary, odkazy, výnosy z akcí a aktivit svazku • Výnosy z účasti na činnosti podnikatelských/nepodnikatelských subjektech • Finanční prostředky získané vlastní činností 	

Závěr a doporučení

Mikroregion Ivančicko je polyfunkční a aktivní svazek, jehož všech 11 členů spadá do správního obvodu ORP Ivančice. Předmětem jeho činnosti je především ochrana a prosazování společných zájmů v nejrůznějších oblastech. Svazek disponuje přehlednou organizační strukturou, která obsahuje i administrativně-organizační orgán. Z našeho pohledu tak představuje Mikroregion Ivančicko vhodného kandidáta pro další prohlubování meziobecní spolupráce v rámci území správního obvodu ORP Ivančice.

3.2 Svazek vodovodů a kanalizací Ivančice



Název DSO	Svazek vodovodů a kanalizací Ivančice
Adresa	Kounická 1216e, 664 91 Ivančice
IČ	49458892
Web	http://svazekivancice.cz/

Počet členů DSO	28		
Název	ORP	Adresa	IČ
Babice u Rosic	Rosice	Náves 14, 664 84	00362531
Hlína	Ivančice	Hlína 19, 664 91	00488135
Hluboké	Náměšť nad Oslavou	Hluboké 31, 675 71	00376841
Ivančice	Ivančice	Palackého nám. 6, 664 91	00281859
Ketkovice	Ivančice	Ketkovice 87, 664 91	00375322
Kratochvilka	Rosice	Kratochvilka 7, 664 91	00488186
Krokočín	Náměšť nad Oslavou	Krokočín 18, 675 71	00377996
Lesní Jakubov	Náměšť nad oslavou	Lesní Jakubov 30, 675 73	00378038
Litostrov	Rosice	Litostrov 59, 664 83	00637556
Lukovany	Rosice	Lukovany 70, 664 84	00282031
Moravské Bránice	Ivančice	Moravské Bránice 325, 664 64	00488208
Neslovice	Ivančice	Hlavní 14, 664 91	00282197
Nová Ves	Ivančice	Nová Ves 67, 664 91	00637530
Nové Bránice	Ivančice	Nové Bránice 7, 664 64	00488224
Oslavany	Ivančice	Nám. 13. prosince 2/51, 664 12	00282286
Ostrovačice	Rosice	náměstí Viléma Mrštíka 54, 664 81	00377155
Popůvky	Šlapanice	Náves 25, 664 41	00488275
Příbram na Moravě	Rosice	Příbram na Moravě 33, 664 84	00282413
Rapotice	Náměšť nad oslavou	Hlavní 55, 675 73	00290335
Rosice	Rosice	Palackého nám. 13, 665 01	00282481
Stanoviště	Rosice	Stanoviště 13, 664 84	00488330

Střelice	Šlapanice	nám. Svobody 111/1, 664 47	00282618
Tetčice	Rosice	Palackého 177, 664 17	44947917
Troubsko	Šlapanice	Zámecká 8, 664 41	00282723
Újezd u Rosic	Rosice	Újezd u Rosic 111, 664 88	00488348
Vysoké Popovice	Rosice	Vysoké Popovice 35, 664 84	00282871
Zastávka	Rosice	Hutní Osada 14, 664 84	00488399
Velká Bíteš - Ludvíkov	Velké Meziříčí	Masarykovo náměstí 87, 595 01	00295647

Základní informace o DSO dle stanov	
Předmět činnosti	<ul style="list-style-type: none"> Hlavní činnost svazku: <ul style="list-style-type: none"> ochrana životního prostředí zajištění koncepce rozvoje a obnovy vodovodů, kanalizací, ČOV a s nimi souvisejících zařízení v obcích sdružených ve Svazku zajištění kvality dodávané vody stanovování výše vodného/stočného na příslušné období nájem/pronájem/podnájem majetku souvisejícího s hlavní činností Svazku Hospodářská činnost svazku: <ul style="list-style-type: none"> zajišťovat zásobování vodou, odvádění a čištění odpadních vod zavádění/rozšiřování/zdokonalování inženýrských sítí vodních děl hospodaření s movitým/nemovitým majetkem v oblasti vodního hospodářství nájmu/pronájmu majetku, souvisejícího s hospodářskou činností investorské a inženýrské činnosti zajišťování zdrojů pro výstavbu/rekonstrukci/obnovu vodovodů a kanalizací z vlastní hospodářské činnosti či z jiných zdrojů, a to na základě rozhodnutí valné hromady Svazku, ostatní činnosti v mezích právních předpisů Svazek se podílí na řešení kvality vody v rámci území svazku
Typ DSO	Monotematický
Organizační struktura	<ul style="list-style-type: none"> Valná hromada Předsednictvo Kontrolní a revizní komise
Pravomoci jednotlivých orgánů DSO	
Valná hromada	<ul style="list-style-type: none"> Nejvyšší orgán, rozhoduje o záležitostech svazku Pro případ, aby rozhodnutí valné hromady bylo platné, je potřebná: <ol style="list-style-type: none"> dvoutřetinová většina hlasů a současně nadpoloviční většina počtu všech členských obcí při <ul style="list-style-type: none"> přijetí a schvalování změn stanov, schvalování přijetí/vyloučení členů, rozhodnutí o splynutí, sloučení, rozdělení a o jiném způsobu zániku svazku

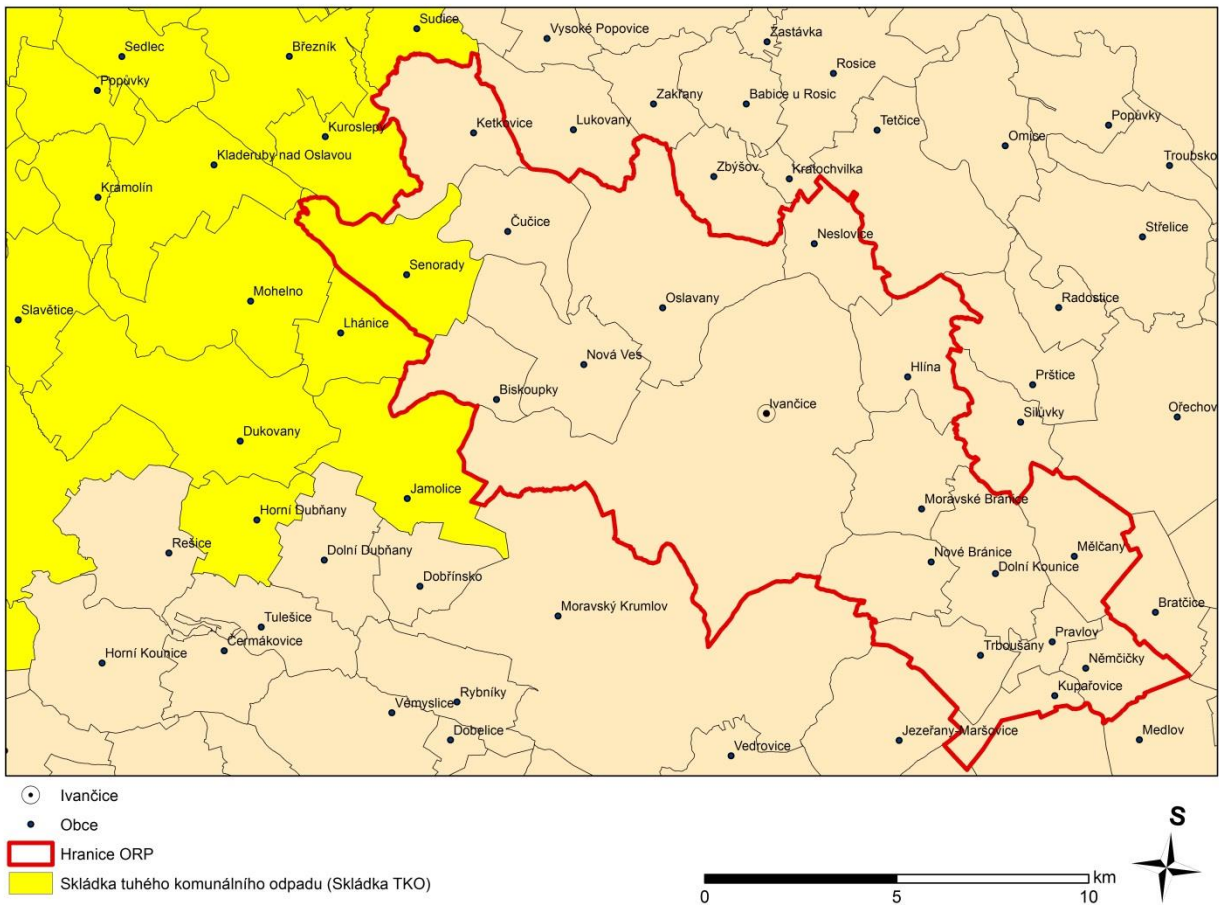
	<ul style="list-style-type: none"> ➤ stanovení výše ročních členských příspěvků <p>b) nadpoloviční většina hlasů a současně nadpoloviční většina počtu přítomných členských obcí při</p> <ul style="list-style-type: none"> ➤ schvalování rozpočtu a vyúčtování hospodaření ➤ schvalování použití fondu obnovy a rozvoje ➤ schvalování zřízení a použití ostatních fondů ➤ stanovení ceny pro vodné/stočné ➤ volbě/odvolání členů předsednictva, kontrolní a revizní komise ➤ rozhodnutí o přijetí/poskytnutí úvěru či půjčky, o zatížení majetku svazku, který se v případě vystoupení obce vydává, zástavou nebo o jiném ručení majetkem svazku ➤ rozhodnutí, že nesplněné závazky či finanční ztráty svazku vzniklé při provozní činnosti svazku uhradí jednotliví členové svazku z finančních prostředků svých obcí v poměru podle počtu obyvatel ➤ schválení jednacího řádu valné hromady, rozhodování o dalších otázkách, které si vyhradí k rozhodnutí
Usnášeníschopnost	<p>Valná hromada je schopna usnášet se prostou nadpoloviční většinou, jsou-li přítomni zástupci členů svazku mající nadpoloviční většinu všech hlasů.</p> <p>Aby bylo rozhodnutí platné, je třeba nadpoloviční většina hlasů a současně nadpoloviční většina počtu přítomných členských obcí, pokud stanovy nevyžadují jinak.</p>
Předsednictvo	<ul style="list-style-type: none"> • Výkonný orgán, řídí činnost svazku mezi valnými hromadami • Svólává valnou hromadu a organizačně ji zabezpečit • Zabezpečuje řádné vedení účetnictví • Předkládá valné hromadě ke schválení návrh rozpočtu na příslušný kalendářní rok a vyúčtování výsledků hospodaření • Vykonávat práva a povinnosti zaměstnavatele • Zajistit zpracování a předkládat valné hromadě: zprávu o činnosti svazku a o stavu jeho majetku, návrhy na změnu stanov, návrh na schválení řádné/mimořádné/konsolidované/mezitimní účetní závěrky, návrh na zrušení svazku s likvidací, jmenování a odvolání likvidátora, návrhy na způsob krytí ztrát svazku, návrhy na zřízení/zrušení dalších orgánů • Vykonávat usnesení/rozhodnutí valné hromady • Zajišťovat řádné vedení předepsané evidence a ostatních dokladů svazku • Jmenovat/odvolávat tajemníka svazku a dohlížet na něj a rozhodovat o rozsahu pravomocí • Předkládat valné hromadě zprávu o činnosti svazku a o jeho stavu majetku • Za svazek vystupují vůči třetím osobám, soudům a jiným orgánům
Usnášeníschopnost	Rozhoduje většinou hlasů všech členů
Kontrolní a revizní komise	<ul style="list-style-type: none"> • Kontroluje veškerou činnost svazku, zejména: <ul style="list-style-type: none"> - provádí roční revizi hospodaření svazku,

	<ul style="list-style-type: none"> - kontroluje hospodaření svazku dle schváleného rozpočtu, - provádí prověrku roční účetní uzávěrky - kontroluje, zda předmět činnosti se uskutečňuje v souladu s právními předpisy, stanovami a pokyny valné hromady - rozhodne v případě sporného výkladu stanov svazku • O výsledcích kontroly předkládá valné hromadě zprávu • Volí/odvolávají ze svého středu předsedu a místopředsedu
Usnášeníschopnost	<p>Je usnášeníschopná v případě, je-li zasedání přítomna nadpoloviční většina členů komise.</p> <p>Komise rozhoduje většinou hlasů všech členů</p>
Financování DSO	
<ul style="list-style-type: none"> • členské příspěvky • investiční/neinvestiční přijaté dotace • nájemné za pronájem infrastruktury • příjmy z úroku, přijaté úvěry (půjčky) • ostatní příjmy • fondy rezerv 	

Závěr a doporučení

Svazek vodovodů a kanalizací Ivančice je monotematický svazek, který sdružuje celkem osm obcí náležejících do správního obvodu ORP Ivančice a množství dalších obcí, které do daného ORP nespádají. K jeho hlavní činnosti patří veškerá činnost spojená s vodovody, kanalizací, ČOV a s nimi souvisejícími zařízeními v rámci území svazku. Tento dobrovolný svazek obcí není vhodným kandidátem pro další prohlubování meziobecní spolupráce, neboť se jedná o svazek s úzce zaměřenou činností a poměrně velkým přesahem územní působnosti.

3.3 Skládka tuhého komunálního odpadu (Skládka TKO)



Název DSO	Skládka tuhého komunálního odpadu (Skládka TKO)
Adresa	Komenského náměstí 17, Třebíč, 674 01
IČ	47438541
Web	www.esko-t.cz

Počet členů DSO	166		
Název	ORP	Adresa	IČ
Hrotovice	Třebíč	nám. 8 května, Hrotovice, 675 55	00289426
Jaroměřice nad Rokytnou	Třebíč	nám. Míru 2, Jaroměřice n. Rok., 675 51	00289507
Moravské Budějovice	Moravské Budějovice	nám. Míru 31, Moravské Budějovice, 676 02	00289931
Náměšť nad Oslavou	Náměšť nad Oslavou	Masarykovo nám. 104, Náměšť n. Osl., 675 71	00289965
Třebíč	Třebíč	Karlovo nám. 104/5, Třebíč, 674 01	00290629
Babice	Moravské Budějovice	Babice 3, Lesonice, 675 44	00375357
Bačice-Udeřice	Třebíč	Bačice 36, Hrotovice, 675 55	00375365
Benetice	Třebíč	Benetice 46, Benetice, 675 06	00375381
Biskupice	Třebíč	Biskupice 4, Rouchovany, 675 57	00375390
Blanné	Znojmo	Blanné 27, Blanné, 671 54	00600130
Blatnice	Moravské Budějovice	Blatnice 132, Jaroměřice n. Rok., 675 51	00375403
Blížkovice	Znojmo	Blížkovice 130, Blížkovice, 671 55	00292516
Bohušice	Moravské Budějovice	Bohušice 37, Jaroměřice n. Rok., 675 51	00376078
Bochovice	Třebíč	Obec Bochovice, Rudíkov, 675 05	00376094
Bransouze	Třebíč	Bransouze 40, Bransouze, 675 21	00545635
Brtnice	Jihlava	nám. Svobody 379, Brtnice, 588 32	00285668
Brtnička	Jihlava	Brtnička 10, Předín, 675 27	00376396
Březník	Náměšť nad Oslavou	Březník 247, Březník, 675 74	00289132
Budišov	Třebíč	Budišov 360, Budišov, 675 03	00289159
Cidlina	Moravské Budějovice	Cidlina 35, Lesonice, 675 44	60418541
Čáslavice	Třebíč	Čáslavice 23, Čáslavice, 675 24	00289183

Častohostice	Moravské Budějovice	OÚ Častohostice, Častohostice, 676 02	60419466
Čechočovice	Třebíč	Čechočovice 79, Stařeč, 675 22	00376779
Čechtín	Třebíč	Čechtín 55, p. Čechtín, 675 07	00289205
Červená Lhota	Třebíč	Červená Lhota 30, Čechtín, 675 07	00376787
Číhalín	Třebíč	Číhalín 68, Třebíč, 675 07	00376795
Číchov	Třebíč	Číchov 60, Okříšky, 675 21	00545643
Čikov	Náměšť nad Oslavou	Čikov 68, Čikov, 675 78	00376809
Číměř	Třebíč	Číměř 50, Vladislav, 675 01	00376817
Dalešice	Třebíč	Dalešice 87, Dalešice, 675 54	00289264
Dědice	Moravské Budějovice	Dědice 40, Nové Syrovce, 675 41	00376825
Dešov	Moravské Budějovice	Dešov 147, Dešov, 675 33	00289281
Dolní Heřmanice	Velké Meziříčí	Dolní Heřmanice 100, 594 01	00842443
Dolní Vilémovice	Třebíč	Dolní Vilémovice 142, Lipník, 675 52	00289302
Dolní Lažany	Moravské Budějovice	Dolní Lažany 1, Jaroměřice n. Rok., 675 51	44065515
Domamil	Moravské Budějovice	Domamil 135, Domamil, 675 43	00289311
Dukovany	Třebíč	Dukovany 99, Dukovany, 675 56	00289329
Horní Dubňany	Moravský Krumlov	Horní Dubňany 41, Tulešice, 671 73	00292800
Horní Heřmanice	Třebíč	Horní Heřmanice 13, Rudíkov, 675 05	00376965
Horní Vilémovice	Třebíč	Horní Vilémovice 13, Čechtín, 675 07	00376990
Horní Smrčné	Třebíč	Horní Smrčné 20, Horní Smrčné, 675 07	00376973
Horní Újezd	Třebíč	Horní Újezd 3, Stařeč, 675 22	00376981
Hartvíkovice	Náměšť nad Oslavou	Hartvíkovice 31, Hartvíkovice, 675 76	00289337
Heraltice	Třebíč	Heraltice 78, Okříšky, 675 21	00376833
Hluboké	Náměšť nad Oslavou	Hluboké 31, Náměšť nad Oslavou, 675 71	00376841
Hodov	Třebíč	Hodov 54, Hodov, 675 04	00376850
Hornice	Moravské Budějovice	Hornice 13, Třebelovice, 675 32	00377252
Hostim	Znojmo	Hostim 165, Hostim, 671 54	00292842

Hroznatín	Třebíč	Hroznatín 4, Rudíkov, 675 05	00377261
Hrutov	Jihlava	Hrutov 11, Předín, 675 27	00377279
Hvězdoňovice	Třebíč	Hvězdoňovice 8, Okříšky, 675 21	00377287
Chlístov	Třebíč	Chlístov 11, Chlístov, 675 22	00377295
Chlum	Třebíč	Chlum 63, Čechtín, 675 07	00377309
Jakubov	Moravské Budějovice	Jakubov u Mor. Budějovic 155, Lesonice, 675 44	00289493
Jamolice	Moravský Krumlov	Jamolice 8, Moravský Krumlov, 672 01	00292907
Jasenice	Náměšť nad Oslavou	Jasenice 50, Jasenice, 675 71	00377562
Jindřichovice	Telč	Jindřichovice 15, Želetava, 675 26	00373745
Jinošov	Náměšť nad Oslavou	Jinošov 24, Náměšť nad Oslavou, 675 71	00289540
Jiřice u Mor. Budějovic	Znojmo	Jiřice u Mor. Budějovic 7, Hostim, 671 54	00600415
Kamenice	Jihlava	Kamenice 481, Kamenice u Jihlavy, 588 23	00286079
Kamenná	Třebíč	Kamenná 70, Budišov, 675 03	00377589
Kladeruby nad Oslavou	Náměšť nad Oslavou	Kladeruby nad Oslavou 36, Mohelno, 675 75	00377601
Klučov	Třebíč	Klučov 5, Lipník, 675 52	00377619
Kněžice	Jihlava	Kněžice 1, Kněžice, 675 29	00289591
Kojatice	Moravské Budějovice	Kojatice 68, Třebelovice, 675 32	00377627
Kojatín	Třebíč	Kojatín 38, Budišov u Třebíče, 675 03	00377716
Kojetice	Třebíč	Kojetice 131, Kojetice, 675 23	00289612
Komárovice	Moravské Budějovice	Komárovice 41, Želetava, 675 26	00377724
Koněšín	Třebíč	Koněšín 145, Koněšín, 675 02	00377732
Kouty	Třebíč	Kouty 11, Kouty u Třebíče, 675 08	00289655
Kozlany	Třebíč	Kozlany 12, Koněšín, 675 02	00377759
Kožichovice	Třebíč	Kožichovice 36, Třebíč 1, 674 01	48527416
Krahulov	Třebíč	Krahulov 41, Okříšky, 675 21	00377961
Kralice nad Oslavou	Náměšť nad Oslavou	Jinošovská 78, Kralice nad Oslavou, 675 73	00289698
Kramolín	Náměšť nad Oslavou	Kramolín 10, Kramolín-vodní dílo, 675 77	00377970

Krhov	Třebíč	Krhov 25, Hrotovice, 675 55	00377988
Krokočín	Náměšť nad Oslavou	Krokočín 18, Náměšť nad Oslavou, 675 71	00377996
Kuroslepy	Náměšť nad Oslavou	Kuroslepy 19, Mohelno, 675 75	00378003
Láz	Moravské Budějovice	Láz 13, Nové Syrovce, 675 41	00378011
Lesná	Moravské Budějovice	Lesná 54, Želetava, 675 26	00378020
Lesní Jakubov	Náměšť nad Oslavou	Lesní Jakubov 30, Rapotice, 675 73	00378038
Lesonice	Moravské Budějovice	Lesonice 117, Lesonice, 675 44	00289752
Lesůňky	Třebíč	Lesůňky 2, Jaroměřice nad Rokytinou, 675 51	00378046
Lhánice	Náměšť nad Oslavou	Lhánice 25, Mohelno, 675 75	00378054
Lipník	Třebíč	Lipník 106, p. Lipník, 675 52	00289795
Litohoř	Moravské Budějovice	Litohoř 155, Litohoř, 675 44	00378062
Litovany	Třebíč	Litovany 57, Rouchovany, 675 57	00378119
Loukovice	Třebíč	Loukovice 43, Stařeč, 675 22	00378127
Lukov	Moravské Budějovice	Lukov 10, Moravské Budějovice, 676 02	00378135
Markvartice	Třebíč	Markvartice 67, Stařeč, 675 22	00378143
Martínkov	Moravské Budějovice	Martínkov 29, Lesonice, 675 44	00378151
Mastník	Třebíč	Mastník 14, Stařeč, 675 22	00378160
Meziříčko	Moravské Budějovice	Meziříčko 5, Želetava, 675 26	00378178
Mikulovice	Třebíč	Mikulovice 16, Stařeč, 675 22	00378186
Mohelno	Náměšť nad Oslavou	Mohelno 84, Mohelno, 675 75	00289922
Myslibořice	Třebíč	Myslibořice 14, Myslibořice, 675 60	00289949
Nový Telečkov	Třebíč	Nový Telečkov 12, Rudíkov, 675 05	00378259
Nové Syrovce	Moravské Budějovice	Nové Syrovce 2, Nové Syrovce, 675 41	00290009
Nová Ves	Třebíč	Nová Ves 11, Okříšky, 675 21	00545651
Naloučany	Náměšť nad Oslavou	Naloučany 29, Náměšť nad Oslavou, 675 71	00378208
Nárameč	Třebíč	Nárameč 7, Budišov, 675 03	00378216

Nimpšov	Moravské Budějovice	Nimpšov 36, Nové Syrovce, 675 41	00378232
Ocmanice	Náměšť nad Oslavou	Ocmanice 47, Náměšť nad Oslavou, 675 71	00378267
Odunec	Třebíč	OÚ Odunec, Hrotovice, 675 55	00378275
Okarec	Náměšť nad Oslavou	Okarec 35, Koněšín, 675 02	00378283
Okřešice	Třebíč	Okřešice 33, Třebíč, 1, 674 01	48527459
Okříšky	Třebíč	Jihlavská 1, Okříšky, 675 21	00290050
Opatov	Třebíč	Opatov 149, Opatov, 675 28	00290068
Oponešice	Moravské Budějovice	Oponešice 27, Třebelovice 675 32	00378291
Oslavička	Velké Meziříčí	Oslavička 39, Rudíkov, 675 05	00378305
Ostašov	Třebíč	Ostašov 7, Lipník u Hrotovic, 675 52	00378313
Petrovice	Třebíč	Petrovice 68, Okříšky, 675 21	00378470
Petrůvky	Třebíč	Petrůvky 3, Lipník, 675 52	00378488
Pokojoyvice	Třebíč	Pokojoyvice 50, Okříšky, 675 21	00378461
Popůvky	Náměšť nad Oslavou	Popůvky 17, Mohelno, 675 75	00378453
Pozdatín	Třebíč	Pozdatín 75, Budišov, 675 03	00378356
Přeckov	Třebíč	Přeckov 5, Rudíkov, 675 05	00378364
Předín	Třebíč	Předín 243, Předín, 675 27	00290181
Přešovice	Třebíč	Přešovice 29, Rouchovany, 675 57	00378348
Přibyslavice	Třebíč	Na Návsi 40, Přibyslavice, Okříšky, 675 21	00290203
Příštpo	Třebíč	Příštpo 57, Jaroměřice nad Rokytnou, 675 51	48527467
Pucov	Náměšť nad Oslavou	Pucov 19, Náměšť nad Oslavou, 675 71	00378330
Pyšel	Třebíč	Pyšel 120, Náměšť nad Oslavou, 675 71	00290254
Rácovice	Moravské Budějovice	Rácovice 45, Třebelovice, 675 32	00378518
Račice	Třebíč	Račice 5, Hrotovice, 675 55	00378526
Radkovice	Třebíč	Radkovice u Hrotovic 13, Radkovice u Hrot., 675 59	00290297
Radonín	Třebíč	Radonín 39, Okříšky, 675 21	00545660
Radošov	Třebíč	Radošov 38, Čechtín, 675 07	00378551

Rohy	Třebíč	Rohy 52, Rudíkov, 675 05	00378569
Rokytnice nad Rokytnou	Třebíč	Rokytnice nad Rokytnou 67, Rokytnice n. R., 675 25	00290360
Rouchovany	Třebíč	Rouchovany 35, Rouchovany, 675 57	00290378
Rudíkov	Třebíč	Rudíkov 2, Rudíkov, 675 05	00290386
Římov	Třebíč	Římov 1, Stařeč, 675 22	00378577
Sedlec	Náměšť nad Oslavou	Sedlec 96, Náměšť nad Oslavou, 675 71	00378585
Senorady	Ivančice	Senorady 120, Mohelno, 675 75	00378593
Slavětice	Třebíč	Slavětice 58, Hrotovice, 675 55	00378615
Slavičky	Třebíč	Slavičky 29, Vladislav, 675 01	00378607
Smrk	Třebíč	Smrk 30, Vladislav, 675 01	00378623
Stařeč	Třebíč	Jakubské nám. 50, Stařeč, 675 22	00290491
Stropešín	Třebíč	Stropešín 3, Hrotovice, 675 55	44065507
Střítež	Třebíč	Střítež 34, Třebíč 1, 674 01	60418559
Studenec	Náměšť nad Oslavou	Studenec 60, Koněšín, 675 02	00290513
Studnice u Budišova	Třebíč	Studnice 2, Budišov u Třebíče, 675 03	00378631
Sudice	Náměšť nad Oslavou	Sudice 11, Rapotice, 675 73	00378691
Svatoslav	Třebíč	Svatoslav 29, Čechtín, 675 07	00290548
Šebkovice	Třebíč	Šebkovice 1, Šebkovice, 675 45	00290556
Štěměchy	Třebíč	Štěměchy 43, Předín, 675 27	00378704
Štěpkov	Moravské Budějovice	Štěpkov 33, Štěpkov, 675 26	00378712
Tasov	Velké Meziříčí	Tasov 240, Tasov, 675 79	00290581
Tavíkovice	Moravský Krumlov	Tavíkovice 1, Tavíkovice, 671 40	00293636
Trnava	Třebíč	Trnava 32, Třebíč 1, 674 01	00290599
Třebelovice	Moravské Budějovice	Třebelovice 76, Třebelovice, 675 32	00290602
Třeбенice	Třebíč	Třeбенice 58, Lipník u Hrotovic, 675 52	00545627
Třesov	Náměšť nad Oslavou	Třesov 6, Koněšín, 675 02	00599166
Valdíkov	Třebíč	Valdíkov 8, Budišov, 675 03	44065523
Valeč	Třebíč	Valeč 109, Valeč, 675 53	00290637

Vícenice	Moravské Budějovice	Vícenice 31, Moravské Budějovice, 676 02	44065531
Vícenice	Náměšť nad Oslavou	Vícenice 125, Náměšť nad Oslavou, 675 71	00599174
Vladislav	Třebíč	Vladislav 76, Vladislav, 675 01	00290661
Vlčatín	Třebíč	Vlčatín 1, Rudíkov, 675 05	00599182
Výčapy	Třebíč	Výčapy 79, Třebíč 1, 674 01	00290696
Zahrádka	Náměšť nad Oslavou	Zahrádka 6, Náměšť nad Oslavou, 675 71	00599191
Zárubice	Třebíč	Zárubice 5, Lipník u Hrotovic, 675 52	00599204
Zašovice	Třebíč	Zašovice 2, Okříšky, 675 21	00599255
Zvěrkovice	Moravské Budějovice	OÚ Zvěrkovice, Moravské Budějovice, 676 02	44065540
Želetava	Moravské Budějovice	nám. Míru 1, Želetava, 675 26	00290751

Základní informace o DSO dle stanov	
Předmět činnosti	<ul style="list-style-type: none"> • Organizační zajištění provozu svazku obcí „Skládka TKO“ • Vybudování skládky TKO, vč. všech prací s přípravou stavby výstavbou souvisejících • Vybudování sítě sběrných dvorů a centrálního překladiště na území svazku obcí • Vybudování třídící linky s následným zpracováním vytříděných surovin • Vybudování zařízení na využívání bioplynu • Vybudování „Odpadového centra Petrůvky“ • Pronájem skládky • Pronájem sběrných dvorů a centrálního překladiště na území svazku obcí • Pronájem třídící linky s následným zpracováním vytříděných surovin • Provádění rekultivace skládek a starých zátěží • Pronájem zařízení na využívání bioplynu • Pronájem „Odpadového centra Petrůvky“
Typ DSO	monotematický
Organizační struktura	<ul style="list-style-type: none"> • Valná hromada • Představenstvo • Dozorčí rada
Pravomoci jednotlivých orgánů DSO	
Valná hromada	<ul style="list-style-type: none"> • Schvalovat, rušit a měnit stanovy svazku formou jednotlivých dodatků. • Přijímat opatření ke koncepční činnosti svazku.

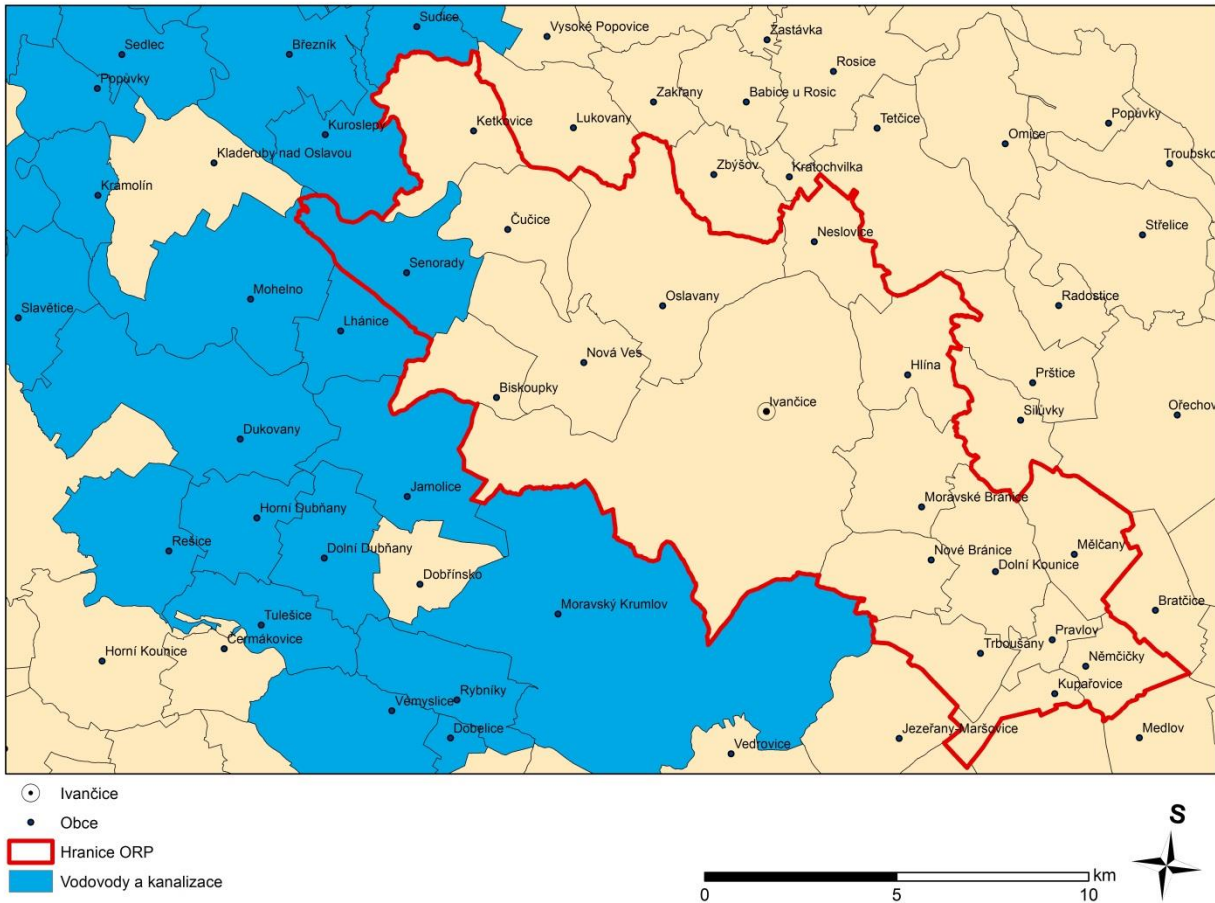
	<ul style="list-style-type: none"> • Volit a odvolávat členy představenstva a dozorčí rady na prvním zasedání valné hromady. • Po volbách do zastupitelstev obcí zvolí valná hromada nové představenstvo a dozorčí radu. • K volbě členů těchto orgánů dojde rovněž v případě zániku oprávnění zástupce člena svazku zastupovat obec ve svazku obcí (úmrťím, odvoláním z funkce, odstoupením) • Schvalovat vnitřní organizaci svazku obcí, jednací řád a jejich změny. • Rozhodovat o přijetí za člena svazku obcí. • Brát na vědomí zrušení členství ve svazku obcí. • Rozhodovat o vstupu svazku obcí do jiných sdružení. • Stanovit výši příspěvku pro obec, vstupující do svazku. • Projednávat a schvalovat rozpočet. • Projednávat a schvalovat roční závěrečný účet spolu se zprávou o výsledcích přezkoumání hospodaření svazku obcí. • Stanovit finanční příspěvek člena svazku. • Schvalovat střednědobý investiční plán. • Projednávat zprávy o činnosti za období od minulého zasedání a vyjadřovat se s konečnou platností ke sporným otázkám. • Brát na vědomí zprávu o výsledku kontrolní činnosti dozorčí rady. • Rozhodovat o zániku svazku obcí a jeho finančního vypořádání. • Jmenovat likvidátora svazku. • Rozhodovat o všech dalších otázkách, které si vyhradí.
Usnášeníschopnost	Musí být přítomni představitelé zastupující více než 50 % členských obcí. Rozhoduje na základě hlasování většinou hlasů přítomných členů.
Představenstvo	<ul style="list-style-type: none"> • Je statutárním orgánem a řídí činnost svazku obcí. • Rozhodovat o všech otázkách, které nejsou stanovami vyhrazeny valné hromadě. • Zabezpečovat účetnictví a předkládat valné hromadě k projednání a schválení roční závěrečný účet. • Volit svého předsedu a místopředsedu • Podepisovat dokumenty při styku s peněžními ústavami (je třeba podpisu jednoho člena představenstva a ředitele svazku nebo dvou členů představenstva) • Řídit svazek obcí tak, aby bylo řádně hospodařeno se svěřeným majetkem. • Vybírat a řídit management. • Stanovovat ceny za ukládání odpadů na skládce TKO Petrůvky. • Rozhodovat o přijetí nových členů a zániku členství ve svazku. • Sestavovat střednědobé investiční plány. • Předkládat návrhy na změny stanov. • Rozhodovat o výši ceny za ukládání tuhého komunálního odpadu. • Svolávat zasedání valné hromady.
Usnášeníschopnost	Rozhoduje většinou hlasů svých členů, v případě rovnosti hlasů rozhoduje hlas předsedy.
Dozorčí rada	<ul style="list-style-type: none"> • Dohlížet na výkon působnosti představenstva a uskutečňování předmětu činnosti svazku obcí

	<ul style="list-style-type: none"> • Nahlížet do všech dokladů a záznamů týkajících se činnosti svazku obcí a kontrolovat, zda účetní záznamy jsou řádně vedeny v souladu se skutečností a zda předmět činnosti se uskutečňuje v souladu s právními předpisy, stanovami, pokyny valné hromady. • Přezkoumávat roční závěrečný účet a předkládat své vyjádření valné hromadě. • Svolávat valnou hromadu, jestliže to vyžadují zájmy společnosti. • Na valné hromadě navrhnout potřebná opatření. • Účastnit se valné hromady – seznámovat ji s výsledky kontrolní činnosti.
Usnášení schopnost	Rozhoduje na základě většiny svých členů.
Financování DSO	
<ul style="list-style-type: none"> • Příjmy z vedlejší hospodářské činnosti • Členské příspěvky • Dotace, půjčky, úvěry a dary 	

Závěr a doporučení

Svazek obcí Skládka tuhého komunálního odpadu je činným, monotematickým svazkem, jehož hlavní činností je nakládání s komunálním odpadem. Svazek sdružuje celkem 166 obcí, ze kterých pouze jedna náleží do správního obvodu ORP Ivančice. Vzhledem k jeho úzkému tematickému zaměření a okrajové pozici v rámci daného ORP se tento svazek nejeví jako vhodný kandidát pro další prohlubování meziobecní spolupráce.

3.4 Vodovody a kanalizace



Název DSO	Vodovody a kanalizace
Adresa	Kubišova 1172, Třebíč, 674 01
IČ	60418885
Web	www.vaktr.cz

Počet členů DSO	123		
Název	ORP	Adresa	IČ
Bačice-Udeřice	Třebíč	Bačice 36, Hrotovice, 675 55	00375365
Benetice	Třebíč	Benetice 46, Benetice, 675 06	00375381
Biskupice	Třebíč	Biskupice 4, Rouchovany, 675 57	00375390
Blanné	Znojmo	Blanné 27, Blanné, 671 54	00600130
Blatnice	Moravské Budějovice	Blatnice 132, Jaroměřice n. Rok., 675 51	00375403
Bochovice	Třebíč	Obec Bochovice, Rudíkov, 675 05	00376094
Březník	Náměšť nad Oslavou	Březník 247, Březník, 675 74	00289132
Budišov	Třebíč	Budišov 360, Budišov, 675 03	00289159
Budkov	Moravské Budějovice	Budkov 82, Budkov, 675 42	00289167
Čáslavice	Třebíč	Čáslavice 23, Čáslavice, 675 24	00289183
Čechočovice	Třebíč	Čechočovice 79, Stařeč, 675 22	00376779
Čechtín	Třebíč	Čechtín 55, p. Čechtín, 675 07	00289205
Číměř	Třebíč	Číměř 50, Vladislav, 675 01	00376817
Dalešice	Třebíč	Dalešice 87, Dalešice, 675 54	00289264
Dešov	Moravské Budějovice	Dešov 147, Dešov, 675 33	00289281
Dobelice	Moravský Krumlov	Dobelice 77, Moravský Krumlov, 672 01	00600288
Dolní Lažany	Moravské Budějovice	Dolní Lažany 1, Jaroměřice n. Rok., 675 51	44065515
Dolní Vilémovice	Třebíč	Dolní Vilémovice 142, Lipník, 675 52	00289302
Dolní Dubňany	Moravský Krumlov	Dolní Dubňany 40, Tulešice, 671 73	00292699
Dukovany	Třebíč	Dukovany 99, Dukovany, 675 56	00289329

Hartvíkovice	Náměšť nad Oslavou	Hartvíkovice 31, Hartvíkovice, 675 76	00289337
Heraldice	Třebíč	Heraldice 78, Okříšky, 675 21	00376833
Hodov	Třebíč	Hodov 54, Hodov, 675 04	00376850
Horní Dubňany	Moravský Krumlov	Horní Dubňany 41, Tulešice, 671 73	00292800
Horní Heřmanice	Třebíč	Horní Heřmanice 13, Rudíkov, 675 05	00376965
Horní Újezd	Třebíč	Horní Újezd 3, Stařeč, 675 22	00376981
Horní Vilémovice	Třebíč	Horní Vilémovice 13, Čechtín, 675 07	00376990
Hornice	Moravské Budějovice	Hornice 13, Třebelovice, 675 32	00377252
Hostim	Znojmo	Hostim 165, Hostim, 671 54	00292842
Hrotovice	Třebíč	nám. 8 května 1, Hrotovice, 675 55	00289426
Hroznatín	Třebíč	Hroznatín 4, Rudíkov, 675 05	00377261
Chlístov	Třebíč	Chlístov 11, Chlístov, 675 22	00377295
Chlum	Třebíč	Chlum 63, Čechtín, 675 07	00377309
Jamolice	Moravský Krumlov	Jamolice 8, Moravský Krumlov, 672 01	00292907
Jaroměřice n. Rokytnou	Třebíč	nám. Míru 2, Jaroměřice n. Rokytnou, 675 51	00289507
Jemnice	Moravské Budějovice	Husova 103, Jemnice, 675 31	00289531
Klučov	Třebíč	Klučov 5, Lipník, 675 52	00377619
Kojatice	Moravské Budějovice	Kojatice 68, Třebelovice, 675 32	00377627
Kojetice	Třebíč	Kojetice 131, Kojetice, 675 23	00289612
Koněšín	Třebíč	Koněšín 145, Koněšín, 675 02	00377732
Kouty	Třebíč	Kouty 11, Kouty u Třebíče, 675 08	00289655
Kozlany	Třebíč	Kozlany 12, Koněšín, 675 02	00377759
Kožichovice	Třebíč	Kožichovice 36, Třebíč 1, 674 01	48527416
Kralice nad Oslavou	Náměšť nad Oslavou	Jinošovská 78, Kralice nad Oslavou, 675 73	00289698
Kramolín	Náměšť nad Oslavou	Kramolín 10, Kramolín-vodní dílo, 675 77	00377970
Krhov	Třebíč	Krhov 25, Hrotovice, 675 55	00377988

Kuroslepy	Náměšť nad Oslavou	Kuroslepy 19, Mohelno, 675 75	00378003
Láz	Moravské Budějovice	Láz 13, Nové Syrovice, 675 41	00378011
Lesonice	Moravské Budějovice	Lesonice 117, Lesonice, 675 44	00289752
Lhánice	Náměšť nad Oslavou	Lhánice 25, Mohelno, 675 75	00378054
Lhotice	Moravské Budějovice	Lhotice 31, Jemnice, 675 31	48527424
Lipník	Třebíč	Lipník 106, p. Lipník, 675 52	00289795
Litohoř	Moravské Budějovice	Litohoř 155, Litohoř, 675 44	00378062
Litovany	Třebíč	Litovany 57, Rouchovany, 675 57	00378119
Lukov	Moravské Budějovice	Lukov 10, Moravské Budějovice, 676 02	00378135
Markvartice	Třebíč	Markvartice 67, Stařeč, 675 22	00378143
Mastník	Třebíč	Mastník 14, Stařeč, 675 22	00378160
Mikulovice	Třebíč	Mikulovice 16, Stařeč, 675 22	00378186
Mladoňovice	Moravské Budějovice	Mladoňovice 58, Třebelovice, 675 32	00378194
Mohelno	Náměšť nad Oslavou	Mohelno 84, Mohelno, 675 75	00289922
Moravské Budějovice	Moravské Budějovice	nám. Míru 31, Moravské Budějovice 2, 676 02	00289931
Moravský Krumlov	Moravský Krumlov	Klášterní 125, Moravský Krumlov, 672 11	00293199
Myslibořice	Třebíč	Myslibořice 14, Myslibořice, 675 60	00289949
Naloučany	Náměšť nad Oslavou	Naloučany 29, Náměšť nad Oslavou, 675 71	00378208
Náměšť nad Oslavou	Náměšť nad Oslavou	Masarykovo nám. 104, Náměšť n. Osl., 675 71	00289965
Nárameč	Třebíč	Nárameč 7, Budišov, 675 03	00378216
Nové Syrovice	Moravské Budějovice	Nové Syrovice 2, Nové Syrovice, 675 41	00290009
Nový Telečkov	Třebíč	Nový Telečkov 12, Rudíkov, 675 05	00378259
Ocmanice	Náměšť nad Oslavou	Ocmanice 47, Náměšť nad Oslavou, 675 71	00378267

	Oslavou		
Odunec	Třebíč	OÚ Odunec, Hrotovice, 675 55	00378275
Okarec	Náměšť nad Oslavou	Okarec 35, Koněšín, 675 02	00378283
Okřešice	Třebíč	Okřešice 33, Třebíč, 1, 674 01	48527459
Opatov	Třebíč	Opatov 149, Opatov, 675 28	00290068
Oponěšice	Moravské Budějovice	Oponěšice 27, Třebelovice 675 32	00378291
Oslavička	Velké Meziříčí	Oslavička 39, Rudíkov, 675 05	00378305
Ostašov	Třebíč	Ostašov 7, Lipník u Hrotovic, 675 52	00378313
Petrovice	Třebíč	Petrovice 68, Okříšky, 675 21	00378470
Petrůvky	Třebíč	Petrůvky 3, Lipník, 675 52	00378488
Pokojuvce	Třebíč	Pokojuvce 50, Okříšky, 675 21	00378461
Popůvky	Náměšť nad Oslavou	Popůvky 17, Mohelno, 675 75	00378453
Prokopov	Znojmo	Prokopov 17, Hostim, 671 54	00636941
Přeckov	Třebíč	Přeckov 5, Rudíkov, 675 05	00378364
Předín	Třebíč	Předín 243, Předín, 675 27	00290181
Přešovice	Třebíč	Přešovice 29, Rouchovany, 675 57	00378348
Přibyslavice	Třebíč	Na Návsi 40, Přibyslavice, Okříšky, 675 21	00290203
Rácovice	Moravské Budějovice	Rácovice 45, Třebelovice, 675 32	00378518
Račice	Třebíč	Račice 5, Hrotovice, 675 55	00378526
Radkovice	Třebíč	Radkovice u Hrotovic 13, Radkovice u Hrot., 675 59	00290297
Radonín	Třebíč	Radonín 39, Okříšky, 675 21	00545660
Rapotice	Náměšť nad Oslavou	Hlavní 55, Rapotice, 675 73	00290335
Rešice	Moravský Krumlov	Rešice 97, Tulešice, 671 73	00636967
Rohy	Třebíč	Rohy 52, Rudíkov, 675 05	00378569
Rokytnice nad Rokytnou	Třebíč	Rokytnice nad Rokytnou 67, Rokytnice n. R., 675 25	00290360
Rozkoš	Znojmo	Rozkoš 1, Jevišovice, 671 53	00636975

Rudíkov	Třebíč	Rudíkov 2, Rudíkov, 675 05	00290386
Rybníky	Moravský Krumlov	Rybníky 59, Moravský Krumlov, 672 01	00636991
Římov	Třebíč	Římov 1, Stařeč, 675 22	00378577
Sedlec	Náměšť nad Oslavou	Sedlec 96, Náměšť nad Oslavou, 675 71	00378585
Senorady	Ivančice	Senorady 120, Mohelno, 675 75	00378593
Slavětice	Třebíč	Slavětice 58, Hrotovice, 675 55	00378615
Slavičky	Třebíč	Slavičky 29, Vladislav, 675 01	00378607
Stařeč	Třebíč	Jakubské nám. 50, Stařeč, 675 22	00290491
Studnice	Třebíč	Studnice 2, Budišov u Třebíče, 675 03	00378631
Střítež	Třebíč	Střítež 34, Třebíč 1, 674 01	60418559
Sudice	Náměšť nad Oslavou	Sudice 11, Rapotice, 675 73	00378691
Šebkovice	Třebíč	Šebkovice 1, Šebkovice, 675 45	00290556
Štěměchy	Třebíč	Štěměchy 43, Předín, 675 27	00378704
Tasov	Velké Meziříčí	Tasov 240, Tasov, 675 79	00290581
Trnava	Třebíč	Trnava 32, Třebíč 1, 674 01	00290599
Třebelovice	Moravské Budějovice	Třebelovice 76, Třebelovice, 675 32	00290602
Třeбенice	Třebíč	Třeбенice 58, Lipník u Hrotovic, 675 52	00545627
Třebíč	Třebíč	Masarykovo nám. 104/55, Vnitřní město, Třebíč 1, 674 01	00290629
Třesov	Náměšť nad Oslavou	Třesov 6, Koněšín, 675 02	00599166
Tulešice	Moravský Krumlov	Tulešice 18, Tulešice, 671 73	00637050
Vémyslice	Moravský Krumlov	Vémyslice 31, Vémyslice, 671 42	00293768
Vícenice u M. B.	Moravské Budějovice	Vícenice 31, Moravské Budějovice, 676 02	44065531
Vícenice u Náměště	Náměšť nad Oslavou	Vícenice 125, Náměšť nad Oslavou, 675 71	00599174
Vladislav	Třebíč	Vladislav 76, Vladislav, 675 01	00290661
Vlčatín	Třebíč	Vlčatín 1, Rudíkov, 675 05	00599182

Výčapy	Třebíč	Výčapy 79, Třebíč 1, 674 01	00290696
Zálesí	Znojmo	Zálesí 27, Šumná, 671 02	00637661
Zárubice	Třebíč	Zárubice 5, Lipník u Hrotovic, 675 52	00599204
Zvěrkovice	Moravské Budějovice	OÚ Zvěrkovice, Moravské Budějovice, 676 02	44065540

Základní informace o DSO dle stanov	
Předmět činnosti	<ul style="list-style-type: none"> Ochrana ŽP Zajištění koncepčního rozvoje a obnovy vodovodů, kanalizací, ČOV a s nimi souvisejícími zařízeními v obcích sdružených ve svazku i obcí mimo sdružení svazku, s přihlédnutím k povinnostem dotčených resortů, krajů a provozovatele Řešení kvality dodávané vody, např. v ochranných pásech Stanovování výše vodného a stočného na příslušné období jménem obce při respektování uzavřených smluv s provozovatelem. Zabezpečení zásobování vodou, odvádění a čištění odpadních vod Zavádění, rozšiřování a zdokonalování inženýrských sítí, vodohospodářských děl Hospodaření s nemovitým a movitým majetkem v oblasti vodního hospodářství Pronájem majetku k provozování provozovateli na základě uzavřených a ročně aktualizovaných smluv Investorská a inženýrská činnost Zajištění zdrojů pro obnovu vodovodů a kanalizací, zdroji budou výnosy z aktivit svazku, případně svazek zajistí i jiné zdroje, o jejichž využití rozhodne valná hromada svazku Podnikatelská činnost v mezích právních předpisů, např. obchodní činnost, zprostředkovatelská činnost, prodej vody
Typ DSO	Monotematický
Organizační struktura	<ul style="list-style-type: none"> Valná hromada, představenstvo, dozorčí rada
Pravomoci jednotlivých orgánů DSO	
Valná hromada	<ul style="list-style-type: none"> Schvalovat, rušit a měnit stanovy formou číslovaných dodatků Přijímat opatření ke koncepční činnosti svazku Volit a odvolávat členy představenstva, dozorčí rady a předsedu dozorčí rady Rozhodovat o přijetí za člena svazku, rušit členství ve svazku Schvalovat vnitřní organizaci svazku, jednací řád a jejich změny, zásady a pokyny Projednávat a schvalovat rozpočet v třídění podle rozpočtové skladby Schvalovat roční závěrečný účet Rozhodovat o vstupu svazku do jiných sdružení

	<ul style="list-style-type: none"> • Projednávat zprávy o činnosti za období od minulého zasedání a vyjadřovat se s konečnou platností ke sporným otázkám • Rozhodovat o zániku svazku a vypořádání věcí s tím souvisejících (majetek, požádání o výmaz,...) • V úvodu každého zasedání volit předsedajícího zasedání, pokud zasedání není přítomen předseda/místopředseda představenstva, zapisovatele, 2 ověřovatele zápisu a osoby pověřené sčítáním hlasů • Schvalovat přijetí úvěru svazkem obcí bez ohledu na výši úvěru a schvalovat způsob zajištění úvěru • Schvalovat založení obchodních společností, získání majetkových či jiných účastí na obchodních společnostech a stanovit výši těchto účastí a rozhodovat o jakýchkoliv změnách v majetkových či jiných účastech na obchodních společnostech • Delegovat osoby do orgánů obchodních společností, v nichž má svazek majetkovou či jinou účast • Rozhodovat o všech dalších otázkách, které si vyhradí • Před zánikem svazku, jestliže jmění svazku nepřechází na právního zástupce, určí valná hromada likvidátora • Stanovovat členské příspěvky • Rozhodovat o společném majetku o vyřazení či převedení HIM a DHIM s pořizovací hodnotou nad 500 000,- Kč • Rozhodovat o převodu vlastního majetku vkladem do jiné společnosti • Každý člen má právo předložit písemně svůj návrh k projednávaným otázkám
Usnášeníschopnost	<p>Při přítomnosti představitelů více než 50 % členských obcí. Rozhoduje většinou hlasů přítomných členů.</p>
Představenstvo	<ul style="list-style-type: none"> • Rozhodovat o všech záležitostech svazku, pokud nejsou těmito stanovami vyhrazeny do působnosti valné hromady • Jmenovat tajemníka, který je výkonným orgánem svazku • Jednat navenek jménem svazku – tajemník. • Podávat valné hromadě ke schválení závěrečný účet, návrh rozpočtu a rozpočtový výhled • Projednávat s provozovatelem infrastrukturního majetku výši vodného a stočného • Schvalovat výši vodného a stočného • Schvalovat pravidla účetnictví, navrhnuté tajemníkem • Schvalovat roční účetní závěrku svazku • Volit svého předsedu a místopředsedu • Řídit svazek obcí tak, aby bylo řádně hospodařeno se svěřeným majetkem. • Předseda představenstva je oprávněn předsedat zasedání valné hromady • Svolávat valnou hromadu • Předkládat valné hromadě žádosti obcí o vstup a výstup do a ze svazku • Rozhodovat o rozpočtových opatřeních

	<ul style="list-style-type: none"> • Předkládat valné hromadě návrhy na změnu nebo zrušení stanov • Rozhodovat o vyřazení či převedení společného HIM a DHIM s pořizovací hodnotou od 10 000,-- Kč do 500 000,-- Kč • U místního majetku rozhodovat o vyřazení či převedení HIM a DHIM s pořizovací hodnotou do 200 000,-- Kč • U místního majetku spolu se zastupitelstvy obcí rozhodovat o vyřazení či převedení HIM a DHIM s pořizovací hodnotou nad 200 000,-- Kč
Usnášeníschopnost	Není uvedeno ve stanovách.
Dozorčí rada	<ul style="list-style-type: none"> • Dohlížet na výkon působnosti představenstva a uskutečňování předmětu činnosti svazku • Nahlížet do všech dokladů a záznamů týkajících se činnosti svazku a kontrolovat, zda účetní záznamy jsou vedeny v souladu s platnými předpisy • Kontrolovat hospodaření s majetkem svazku a s jeho finančními prostředky • Předkládat svoje zprávy valné hromadě – úkol předsedy • Přezkoumávat roční uzávěrku • Svolávat valnou hromadu • Volit ze svých řad předsedu • Účastnit se valné hromady svazku
Usnášeníschopnost	Rozhoduje na základě většiny svých členů.
Financování DSO	
	<ul style="list-style-type: none"> • Členské příspěvky • Příjmy z vedlejší (hospodářské) činnosti • Peněžité vklady členů svazku účelově určené pro plnění úkolů vyplývajících z předmětu činnosti svazku • Dotace, půjčky, úvěry a dary • Příjmy z prodeje společného i místního majetku

Závěr a doporučení

Vodovody a kanalizace je monotematickým svazkem. Mezi jeho hlavní činnosti patří zásobování pitnou vodou, nakládání s odpadními vodami a ČOV. Sdružuje celkem 123 obcí, přičemž pouze jedna obec spadá do správního obvodu ORP Ivančice. Právě z důvodu okrajové pozice a monotematického zaměření nepředstavuje tento svazek vhodného kandidáta pro širší prohlubování meziobecní spolupráce v daném ORP.

3.5 Vodovod - svazek obcí Pravlov, Trboušany, Němčičky, Kupařovice



Název DSO	Vodovod - svazek obcí Pravlov, Trboušany, Němčičky, Kupařovice
Adresa	Pravlov 30, 664 64 Dolní Kounice
IČ	70825564
Web	http://www.vodovod-so.cz/index.html

Počet členů DSO	4		
Název	ORP	Adresa	IČ
Trboušany	Ivančice	Trboušany 113, 664 64 Dolní Kounice	00365726
Pravlov	Ivančice	Pravlov 30, 664 64 Dolní Kounice	00488071
Němčičky	Ivančice	Němčičky 39, 664 66 Němčičky	00488054
Kupařovice	Ivančice	Kupařovice 44, 664 64 Dolní Kounice	00405493

Základní informace o DSO dle stanov	
Předmět činnosti	<ul style="list-style-type: none"> Výstavba a provoz vodovodu, kanalizace a čističky odpadních vod v katastrálních územích Pravlov, Trboušany, Němčičky a Kupařovice za účelem zabezpečování obcí Pravlov, Trboušany, Němčičky a Kupařovice zásobování vodou a odvodu a likvidace odpadních vod
Typ DSO	monotematický
Organizační struktura	<ul style="list-style-type: none"> Výbor svazku Předseda svazku
Pravomoci jednotlivých orgánů DSO	
Výbor svazku	<ul style="list-style-type: none"> Rozhoduje o všech záležitostech svazku
Usnášeníschopnost	Je usnášeníschopný, je-li přítomen alespoň 1 zástupce každé členské obce nebo jeho zmocněnec, rozhoduje prostou většinou hlasů všech členů
Předseda svazku	<ul style="list-style-type: none"> Jedná jménem svazku a podepisuje se za něj
Financování DSO	
<ul style="list-style-type: none"> Členské vklady obcí Finanční příspěvky členů (každá obec 25% celkových nákladů) 	

Závěr a doporučení

Tento monotematický dobrovolný svazek obcí je zaměřený na výstavbu a provoz vodovodu, kanalizace a čističky odpadních vod pro členské obce. Vodovod - svazek obcí Pravlov, Trboušany, Němčičky,



PODPORUJEME
VAŠI BUDOUCNOST
www.esfcr.cz

Kupařovice sdružuje čtyři obce, které všechny spadají do správního obvodu ORP Ivančice. Tento DSO v rámci daného území nepředstavuje výrazný subjekt, který by se zabýval komplexním rozvojem regionu. Nelze ho tak vzhledem k monotematickému zaměření a malé členské základně doporučit jako vhodného kandidáta pro vytvoření platformy meziobecní spolupráce v rámci celého území správního obvodu ORP.

4 Návrhová část

Na území správního obvodu ORP Ivančice působí 5 dobrovolných svazků obcí (Mikroregion Ivančicko, Svazek vodovodů a kanalizací Ivančice, Vodovod – svazek obcí Pravlov, Trvoušany, Němčičky, Kupařovice, Skládku tuhého komunálního odpadu a Vodovody a kanalizace), z nichž pouze svazek obcí Mikroregion Ivančicko je svazkem polyfunkčním, zbylé čtyři svazky jsou svazky monotematickými.

Mikroregion Ivančicko sdružuje celkem 11 obcí, přičemž všechny členské obce zároveň náleží do správního obvodu ORP Ivančice. Tento svazek obcí se věnuje ochraně životního prostředí, koordinaci významných investičních akcí, koordinaci obecních územních plánů, sladování zájmů a činností místních samospráv, vytváření, zmnožování a správě společného majetku svazku, či zastupování členů svazku a propagaci svazku. Dále je předmětem činnosti tohoto svazku podpora školství, sportu, sociální péče a zdravotnictví a podpora turistiky. Tento svazek zároveň disponuje vhodnou organizační strukturou s vytvořenou pozicí administrativně-organizačního orgánu (tajemníka).

Závěr a doporučení

Z výše uvedeného vyplývá, že nejvhodnějším kandidátem pro další prohlubování meziobecní spolupráce je dobrovolný svazek obcí Mikroregion Ivančicko, neboť se jedná o svazek polyfunkční a činný, který sdružuje větší množství obcí spadajících do správního obvodu ORP Ivančice.

Dobrovolný svazek obcí by mohl vedle svých dosavadních aktivit podpořit též řešení problémů v oblasti sociálních služeb, školství i odpadového hospodářství. Touto formou meziobecní spolupráce by poté mohla být řešena otázka získání finančních prostředků na provoz škol, jejich rekonstrukci a modernizaci a jejich dovybavování školními pomůckami, a to především z grantových titulů. Dobrovolný svazek obcí by mohl být dále využit pro efektivní plánování odpadového hospodářství (tj. především efektivní využívání stávajících sběrných dvorů pro odkládání odpadů i od občanů okolních obcí a společné financování těchto zařízení). V oblasti sociálních služeb by se svazek obcí Mikroregion Ivančicko mohl zaměřit na cílenou podporu stávajících služeb a vzniku nových příležitostí pro cílovou skupinu dlouhodobě nezaměstnaných a seniorů formou společného grantu a dále na vzájemnou koordinaci efektivity jejich využívání.

Doporučení vycházející z této analýzy tak směřuje k rozšíření dobrovolného svazku obcí Mikroregion Ivančicko o obce, které náleží do správního obvodu ORP Ivančice, ale doposud nejsou členy tohoto svazku tak, aby obce touto formou mohly spolupracovat při řešení nedostatků zjištěných v analýzách.